

## **SAMENVATTING HaROP ZWOLLE/FLEVOLAND**

### **HaROP (Huisartsenrampen Opvang Plan)**

Medrie kent 2 Harop's:

1. HaROP Zwolle/Hardenberg
2. HaROP Flevoland

In het HaROP staat beschreven hoe te handelen als er sprake is van een ramp of crisis. Een ramp of crisis kan een flitsramp zijn (bijvoorbeeld het neerstorten van een vliegtuig) of grootschalige infectieziekte bestrijding (bijvoorbeeld Mexicaanse griep of Sars).

In de HaROP staat beschreven hoe de continuïteit van huisartsenzorg tijdens een ramp of crisis -in samenwerking met de GHOR- gewaarborgd kan worden.

Meer informatie over de HaROP's kun je vinden op intranet.

Als er sprake is van een ramp of crisis kan het Crisisteam Huisartsenzorg geactiveerd worden. Medrie kent 2 crisisteams:

1. Crisisteam Zwolle/Hardenberg
2. Crisisteam Flevoland

Een melding van een ramp of crisis vindt plaats door (het actiecentrum) van de GHOR (Geneeskundige Hulpverleningsorganisatie in de regio: verantwoordelijk voor de coördinatie van de medische ketenzorg bij rampen en crises).

Gedurende kantooruren (08.00 – 17.00 uur) neemt de GHOR met het kantoor in Zwolle (038-4556200) contact op met Medrie. Gedurende de ANW-uren belt de GHOR het 0900-333 6 333 (TPM).

Als er een melding via de GHOR binnenkomt bij Medrie (hetzij via kantoor, hetzij via TPM) dan moet contact opgenomen worden met 1 van de leden van het crisisteam om de melding door te geven. Vervolgens neemt het crisisteam de coördinatie van de ramp voor wat betreft de huisartsenzorg over.

### **Contactpersonen crisisteam Flevoland:**

<b>Maaïke Schnabel (interim regiomanager)</b>	
<b>Annemieke Doornbos (locatiemanager)</b>	

**SAMENVATTING HaROP ZWOLLE/FLEVOLAND**

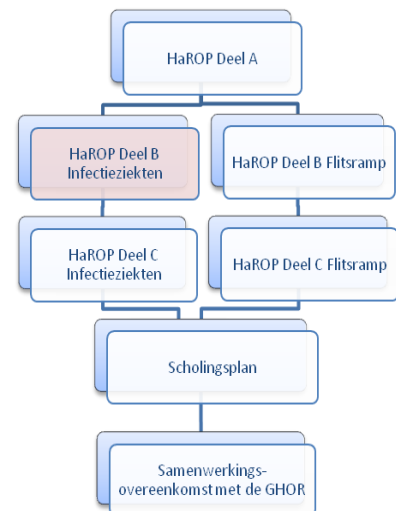
**Contactpersonen crisisteam Zwolle/Hardenberg:**

<b>Margreet Verloop (crisiscoördinator)</b>	
<b>Liedijan Gritter (locatiemanager Hardenberg)</b>	
<b>Philip van Klaveren (voorzitter Raad van Bestuur)</b>	

## SAMENVATTING HaROP ZWOLLE/FLEVOLAND

### HAROP-structuur

Harop gedeelte	Inhoud
Deel A	Theoretisch gedeelte
Deel B Infectieziekten	Praktische uitwerking
Deel C Infectieziekten	Checklisten
Deel B Flitsramp	Praktische uitwerking aan de hand van de keuzes van de Huisartsenzorg
Deel C Flitsramp	Checklisten
Scholingsplan	Via OTO-aanvraag
Samenwerkings-overeenkomst	Afspraken tussen het GHOR-bureau en de deelnemers Huisartsenzorg



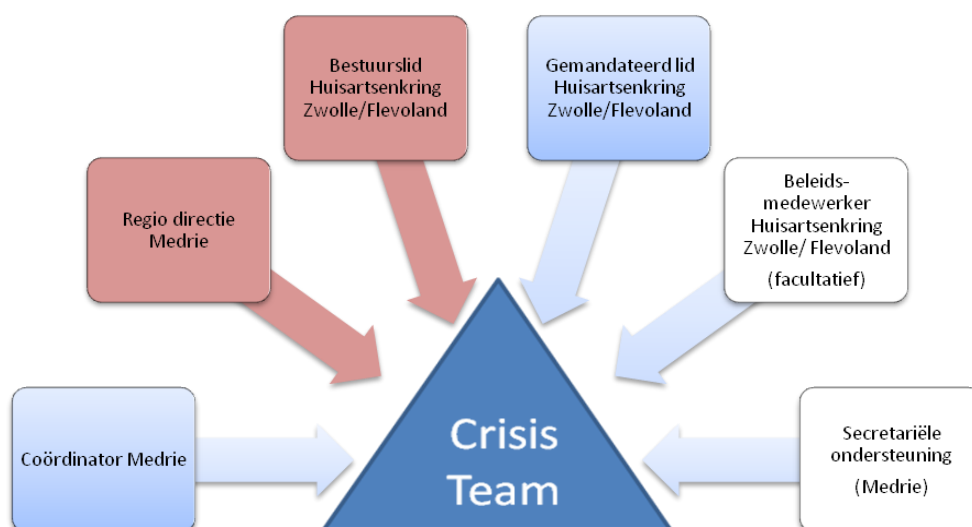
### Deelnemende partijen

- Medrie
- LHV Huisartsenkring Zwolle/Flevoland

### Samenwerking met externe partners

- Samenwerking GGD/GHOR
- Samenwerking Zorgketen
- Samenwerking tweedelijnszorg

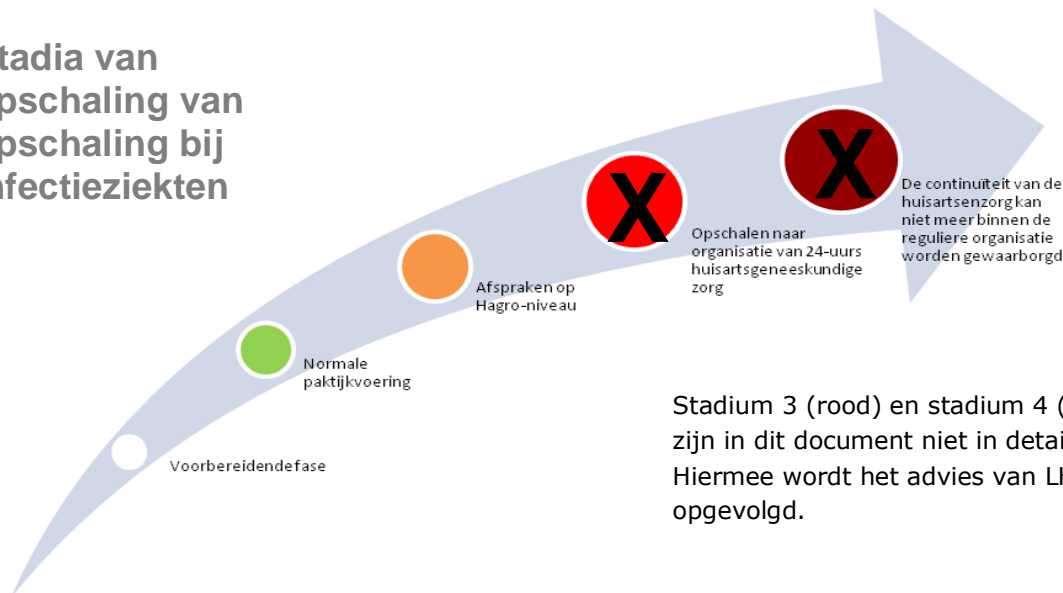
### Crisisteam Huisartsenzorg Zwolle/Flevoland



## SAMENVATTING HaROP ZWOLLE/FLEVOLAND

# HaROP INFECTIEZIEKTEN

## Stadia van opschaling van opschaling bij infectieziekten



Stadium 3 (rood) en stadium 4 (donkerrood) zijn in dit document niet in detail uitgewerkt. Hiermee wordt het advies van LHV Nederland opgevolgd.

## Rol Hagro Coördinator HaROP (HCH)

Alle Hagro's worden in stadium 0 verzocht binnen de Hagro een Hagro Coördinator HaROP (HCH) te benoemen. De HCH vormt de spin in het web binnen de eigen Hagro en is de contactpersoon voor het Crisisteam Huisartsenzorg Zwolle/Flevoland.

## Huisartsen

- Huisartsen(groepen) bij een infectieziekte-uitbraak
- Taken, verantwoordelijkheden en bevoegdheden huisartsen(groepen)
- Inzet beschikbare huisartsencapaciteit
- Actueel inzicht in beschikbare capaciteit huisartsen
- Ziekmelding huisartsen

## Medewerkers

- Uitval medewerkers
- Taken en verantwoordelijkheden medewerkers
- Inzet beschikbaar medewerkers
- Actueel inzicht in beschikbare medewerkers
- Ziekmelding medewerkers

## SAMENVATTING HaROP ZWOLLE/FLEVOLAND

### Communicatie en informatie

- Communicatiemiddelen
- Schema crisiscommunicatiestromen
- Interne communicatie
- Communicatie naar eigen patiënten
- Publiekscommunicatie
- Mediacontacten

## HaROP FLITSRAMP

### Primair zorgproces

**Onder alle omstandigheden ligt de primaire taak van de huisarts bij de zorg van patiënten in de eigen praktijk**

De daadwerkelijke uitvoering van de primaire zorgprocessen is en blijft altijd de verantwoordelijkheid van de huisartsenzorg zelf. Als gevolg van wet- en regelgeving zijn zij er zelf verantwoordelijk voor dat zij kwalitatief goede zorg leveren onder alle omstandigheden. De zorgverzekering maakt daarbij geen onderscheid tussen dagelijkse hulpverlening en grootschalige hulpverlening bij rampen en crises.

### Inzet van huisartsen bij een ramp

Hulp aan passanten	Wettelijke taak huisarts	Zie hoofdstuk 5
Psychosociale nazorg bij rampen	Wettelijke taak huisarts	Zie hoofdstuk 6
Hulp in een opvang- en behandelcentrum	Alleen als de huisarts hier <b>persoonlijk</b> voor wordt benaderd	Zie hoofdstuk 7
Hulp op een rampterrein	Geen rol voor de huisarts	Zie hoofdstuk 8

**De huisarts gaat niet naar een rampterrein of opvang- en behandelcentrum**

### Alarmering en informatievoorziening

De communicatieactiviteiten in het kader van alarmering en informatievoorziening vanuit de GHOR naar de huisartsenzorg verloopt via de Huisartsenposten.

**Alle communicatie vanuit het Crisisteam Huisartsenzorg Zwolle/Flevoland wordt gezonden vanuit één herkenbaar e-mailadres**

## **SAMENVATTING HaROP ZWOLLE/FLEVOLAND**

### **Mediacontacten**

Woordvoering namens de huisartsenzorg vindt plaats door de aangewezen leden van het Crisisteam Huisartsenzorg Zwolle/Flevoland.

***Huisartsen worden geadviseerd de pers niet te woord te staan,  
maar voor vragen door te verwijzen naar het Crisisteam Huisartsenzorg  
Zwolle/Flevoland***